



شواهدی از جریان‌های نیروی کار در دوره‌ی رشد بدون اشتغال و اشتغال بدون رشد



دانشکده مدیریت و اقتصاد
دانشگاه صنعتی شریف



ارایه‌کننده: کیارش حسینی

استاد راهنما: دکتر مسعود نیلی، دکتر حسین جوشقانی

مقدمه: رفتار معماگونه بازار کار ایران از سال ۱۳۸۴ تا ۱۳۹۵

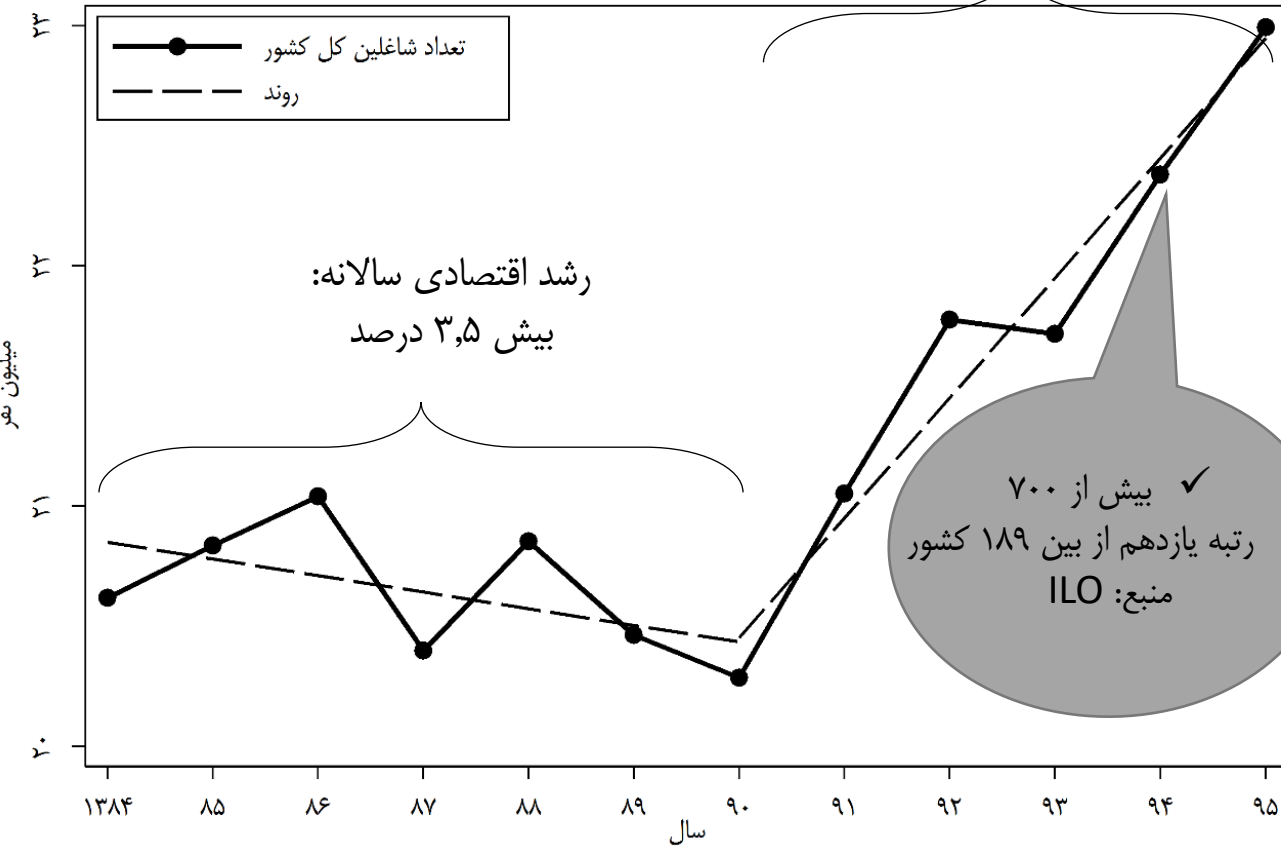


- نتایج سرشماری عمومی نفوس و مسکن:
- افزایش تعداد جمعیت در سن کار در دوره اول،
بیش از دوره دوم بوده است
- عدم افزایش خالص اشتغال در دوره اول لزوماً
به معنای به وجود نیامدن شغل های جدید
نیست
- افزایش تعداد شاغلین در دوره دوم افزایش
جهشی تعداد شغل های جدید را نتیجه نمی دهد

رشد اقتصادی سالانه:
نزدیک به صفر

رشد اقتصادی سالانه:
بیش از ۳٫۵ درصد

✓ بیش از ۷۰۰
✓ رتبه یازدهم از بین ۱۸۹ کشور
منبع: ILO



تعداد شاغلین کل کشور از سال ۱۳۸۴ تا ۱۳۹۵

منبع: طرح آمارگیری از نیروی کار مرکز آمار ایران با وزن های تصحیح شده در محاسبات تحقیق

مقدمه: هدف تحقیق حاضر



- قسمت اول ارایه: بدست آوردن ارزیابی دقیق از جزییات تحولات مهم بازار کار در دوره ذکر شده
- محاسبه جریان‌های نیروی کار از فصل دوم سال ۱۳۸۴ تا انتهای ۱۳۹۵
- پاسخ به دو سوال:
 - ۱. آیا تفاوت رشد اشتغال در دوره ۱۳۸۴ تا ۱۳۹۰ و ۱۳۹۱ تا ۱۳۹۵ در نتیجه افزایش استخدام بوده یا کاهش جدایی نیروی کار؟
 - ۲. این دو شاخص در هر دسته از شاغلین در دوره دوم نسبت به دوره اول چه تغییری کرده‌است؟
- قسمت دوم ارایه: اصلاح وزن‌های آماری
 - تخمین آمارهای بازار کار با تخمین بین‌سرشماری در مقابل تخمین قبل از سرشماری

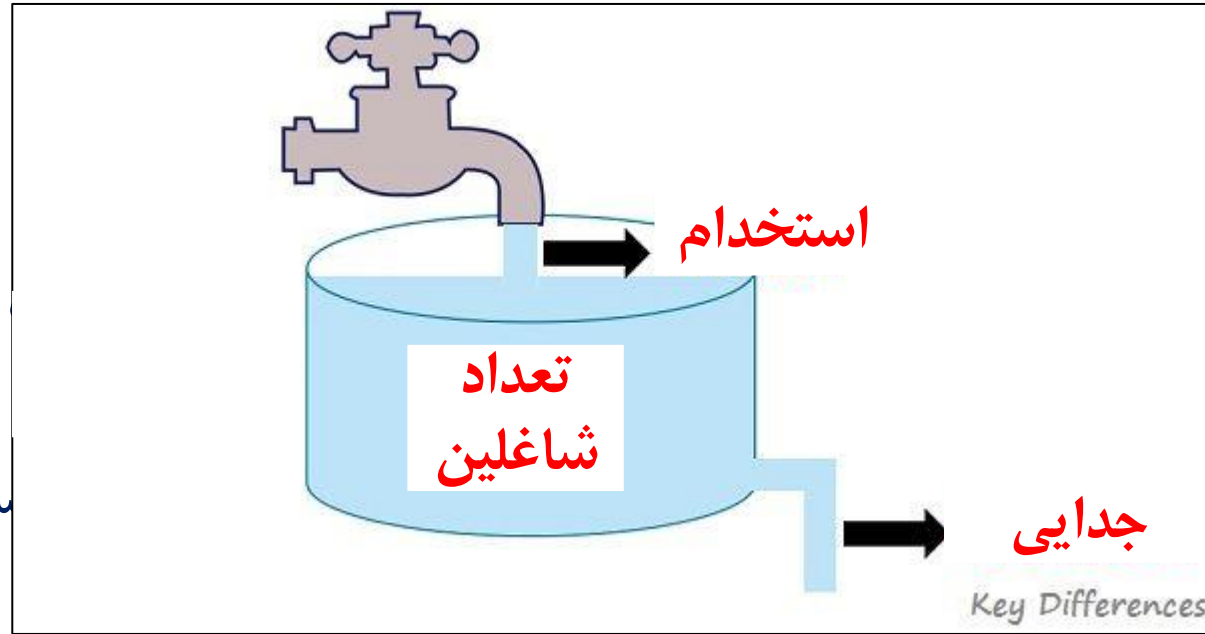
جریان‌های نیروی کار (Labor Flow):



- بر خلاف تعداد شاغلین، نرخ بیکاری، و نرخ مشارکت، شاخص‌های دینامیک هستند.

شدند تقسیم بر میانگین تعداد

استند تقسیم بر میانگین تعداد



■ به جای تاکید بر می

■ بر میزان ورود و می

■ نرخ استخدام: تعداد

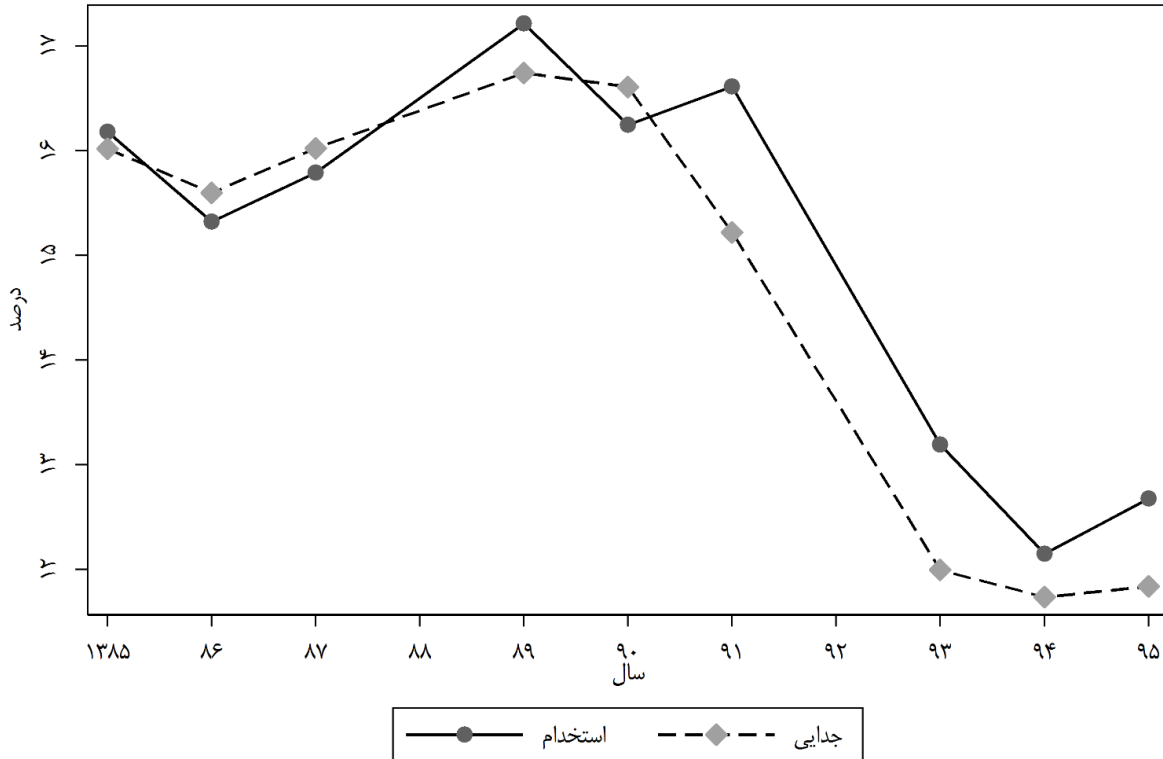
شاغلان

■ نرخ جدایی: تعداد

شاغلان

- استفاده از ویژگی تابلویی فصلی داده‌های طرح آمارگیری از مرکز آمار ایران

نرخ استخدام و جدایی از سال ۱۳۸۴ تا ۱۳۹۵



جدول ۲ خلاصه جریان‌های فصلی نیروی کار از ۱۳۸۴ تا ۱۳۹۵ (درصد)
 منبع: طرح آمارگیری از نیروی کار مرکز آمار ایران با وزن‌های تصحیح شده در محاسبات تحقیق

مقایسه نرخ استخدام و جدایی در دوره اول با دوره دوم



- نرخ استخدام و جدایی در فاصله سال های ۱۳۸۵ تا ۱۳۹۰ بیشتر از سال های ۱۳۹۱ تا ۱۳۹۵ بوده
- اما در دوره اول نرخ استخدام و جدایی به یکدیگر نزدیک بوده‌اند

دوره	میانگین نرخ استخدام	میانگین نرخ جدایی	انحراف معیار نرخ استخدام	انحراف معیار نرخ جدایی	انحراف معیار نرخ رشد اشتغال
۱۳۸۴ تا ۱۳۹۰	۱۶.۱	۱۶.۳	۱.۱۳	۱.۶۶	۲.۳۴
۱۳۹۱ تا ۱۳۹۵	۱۳.۴	۱۲.۸	۱.۸۷	۱.۷۲	۱.۷۱
۱۳۸۴ تا ۱۳۹۵	۱۵	۱۴.۸	۱.۹۹	۲.۴	۲.۱۱

تحلیل مقایسه نرخ استخدام و جدایی در دوره اول با دوره دوم



- در دوره اول (۱۳۸۴ تا ۱۳۹۰) تقریباً به همان میزان که شاغلین جدید وارد بازار کار شده‌اند، شاغلین موجود بازار کار را ترک کرده‌اند.
- یک نتیجه:
- دنبال کردن سیاست‌های تخریب‌کننده شغل مانند بیماری هلندی در دوره اول افزایش قابل توجه شاغلین جدید را کاملاً خنثی کرده است.
- نقطه اصلی آسیب‌پذیری بازار کار ایران از نظر تعداد شاغلین در حوزه ایجاد شغل‌های جدید نیست
- بلکه در حوزه حفظ مشاغل موجود است
- دامنه نوسانات خروجی‌های از بازار کار به طور معناداری بزرگتر از نوسانات شغل‌های جدید است.

تحلیل مقایسه نرخ استخدام و جدایی در دوره اول با دوره دوم



- مشاهدات بدست آمده از این تحقیق، دقیقا در نقطه مقابل درک رایج سیاستگذاران از تحولات اشتغال است.
- سیاستگذاران تمرکز اصلی خود را بر ایجاد شغل‌های جدید می‌گذارند
- در حالیکه نتایج این تحقیق گویای آن است که مراقبت از شغل‌های موجود دارای اهمیت بیشتر است.

مقایسه نرخ استخدام و جدایی بر حسب پوشش بیمه و اندازه بنگاه



اندازه بنگاه	میانگین سهم از اشتغال	میانگین نرخ استخدام	میانگین نرخ جدایی	انحراف معیار نرخ استخدام	انحراف معیار نرخ جدایی	انحراف معیار نرخ اشتغال
نامشخص	۱۷.۶۸	۶.۱	۶.۸	۱.۱۹	۱.۴۴	۱.۴۴
یک تا ۴ نفر	۶۳.۴۳	۱۹.۹	۱۷.۷	۲.۲۴	۲.۷۹	۲.۴۷
پنج تا ۹ نفر	۸.۳۱	۱۷.۱	۱۶.۸	۳.۴۲	۴.۹۷	۱.۰۲
ده تا ۱۹ نفر	۴.۰۶	۱۳.۴	۱۲.۷	۳.۷۵	۳.۸۹	۴.۳۶
بیست تا ۴۹ نفر	۲.۵۴	۱۰.۷	۹.۷	۳.۷۸	۳.۹۳	۵.۱۶
پنجاه نفر و بیشتر	۳.۹۷	۷.۳	۶.۶	۲.۷۲	۲.۰۹	۳.۱۳

جدول ۷ خلاصه جریان‌های فصلی نیروی کار بر حسب اندازه بنگاه از ۱۳۸۴ تا ۱۳۹۵ (درصد)
منبع: طرح آمارگیری از نیروی کار مرکز آمار ایران با وزن‌های تصحیح شده در محاسبات تحقیق

نرخ استخدام و جدایی بر حسب پوشش بیمه‌ای (مشاغل رسمی و غیر رسمی)



پوشش بیمه	میانگین سهم از اشتغال	میانگین نرخ استخدام	میانگین نرخ جدایی	انحراف معیار نرخ استخدام	انحراف معیار نرخ جدایی	انحراف معیار نرخ رشد اشتغال
بیمه شده	۳۶.۶۳	۵.۶	۶.۲	۰.۹۸	۱.۰۸	۱.۱۹
بیمه نشده	۶۳.۳۱	۲۰.۲	۱۹.۷	۲.۳۴	۲.۹۸	۲.۸۸

خلاصه جریان‌های فصلی نیروی کار بر حسب پوشش بیمه به واسطه شغل از ۱۳۸۴ تا ۱۳۹۵ (درصد)
منبع: طرح آمارگیری از نیروی کار مرکز آمار ایران با وزن‌های تصحیح شده در محاسبات تحقیق

- نرخ استخدام و جدایی مشاغل غیررسمی (بیمه نشده) بیشتر از مشاغل رسمی (بیمه شده) است.
- بخش غیر رسمی: مجموعه فعالیتهای خارج از حوزه مستقیم سیاستگذاری
- هم شدت ایجاد شغل‌های جدید در این حوزه بالاتر از حوزه تحت سیاستگذاری است هم تخریب اشتغال در این حوزه بالاتر است
- لذا بازتاب‌های رفاهی این مشاهده اهمیت زیاد پیدا می‌کند

نرخ استخدام و جدایی بر حسب اندازه بنگاه



اندازه بنگاه	میانگین سهم از اشتغال	میانگین نرخ استخدام	میانگین نرخ جدایی	انحراف معیار نرخ استخدام	انحراف معیار نرخ جدایی	انحراف معیار نرخ رشد اشتغال
نامشخص	۱۷.۶۸	۶.۱	۶.۸	۱.۱۹	۱.۴۴	۱.۴۴
یک تا ۴ نفر	۶۳.۴۳	۱۹.۹	۱۷.۷	۲.۲۴	۲.۷۹	۲.۴۷
پنج تا ۹ نفر	۸.۳۱	۱۷.۱	۱۶.۸	۳.۴۲	۴.۹۷	۱.۰۲
ده تا ۱۹ نفر	۴.۰۶	۱۳.۴	۱۲.۷	۳.۷۵	۳.۸۹	۴.۳۶
بیست تا ۴۹ نفر	۲.۵۴	۱۰.۷	۹.۷	۳.۷۸	۳.۹۳	۵.۱۶
پنجاه نفر و بیشتر	۳.۹۷	۷.۳	۶.۶	۲.۷۲	۲.۰۹	۳.۱۳

- با افزایش اندازه بنگاه نرخ استخدام و جدایی نیروی کار کاهش می‌یابد
- بخش اصلی تولید در اقتصاد ایران توسط بنگاه‌های بزرگ صورت می‌گیرد
- اما تحولات اصلی ورود به و خروج از بازار کار اقتصاد ایران در حوزه‌های خرد قرار دارد
- لذا می‌توان انتظار داشت که رابطه مشخصی بین رشد اقتصادی و رشد اشتغال برقرار نباشد
- این نتیجه صرفاً توصیفی از رشد بدون اشتغال و اشتغال بدون رشد

بخش دوم: اصلاح وزن‌های آماری طرح آمارگیری از نیروی کار



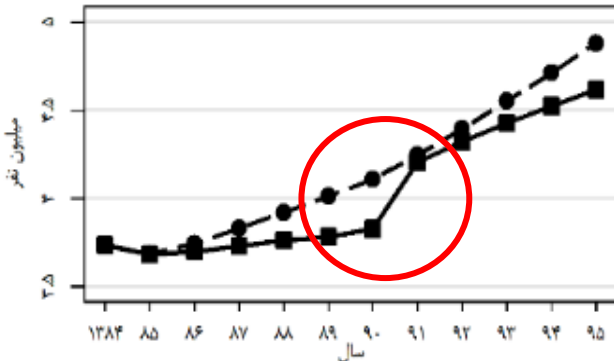


- نتایج طرح‌های آمارگیری با استفاده از وزن‌های آماری به کل جامعه تعمیم داده می‌شود
- وزن‌ها تعیین می‌کنند که هر فرد در نمونه، نماینده‌ی چند نفر از کل جامعه است
- خطا در مرحله سوم وزن‌دهی: «تعدیل وزن بر اساس پیش‌بینی‌های جمعیتی»
- مرکز آمار پیش‌بینی خود از جمعیت در ۱۲ دسته را با استفاده از سرشماری قبلی انجام می‌دهد (Postcensal)

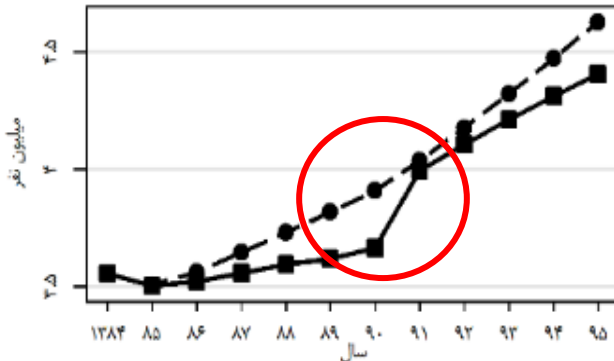
■ این پیش‌بینی دقیق نخواهد بود

- پس از انتشار نتایج سرشماری بعدی می‌توان پیش‌بینی‌ها را با واقعیت مطابقت داد
- استفاده از تخمین جمعیتی بین سرشماری (Intercensal)

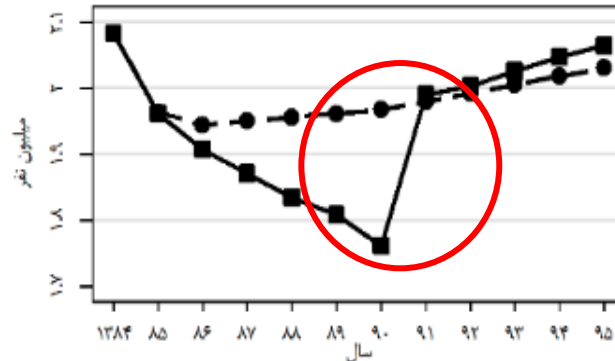
مرد شهری صفر تا ۱۰ سال



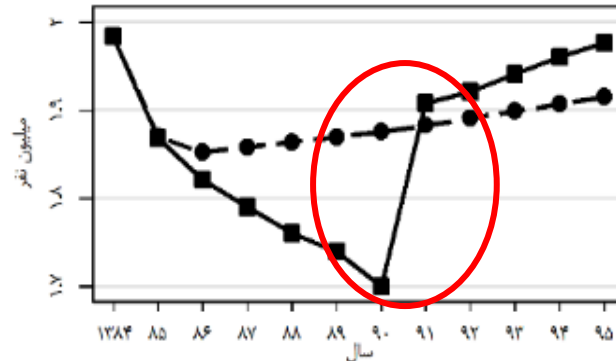
زن شهری صفر تا ۱۰ سال



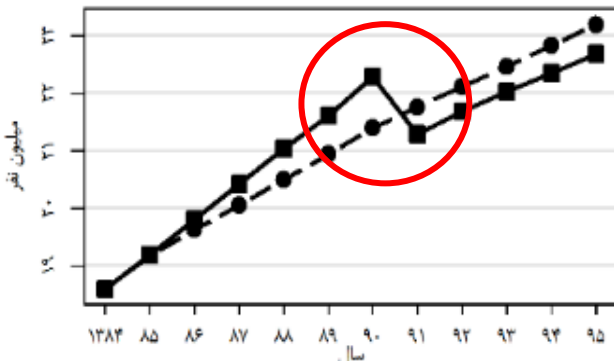
مرد روستایی صفر تا ۱۰ سال



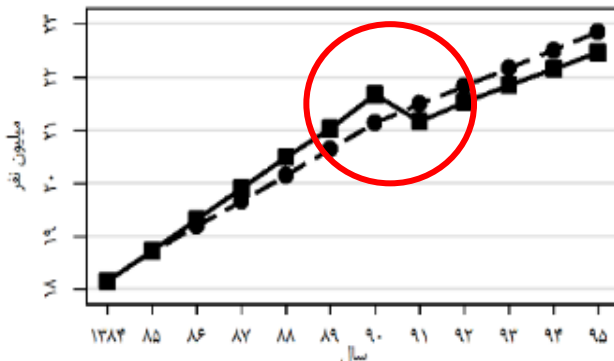
زن روستایی صفر تا ۱۰ سال



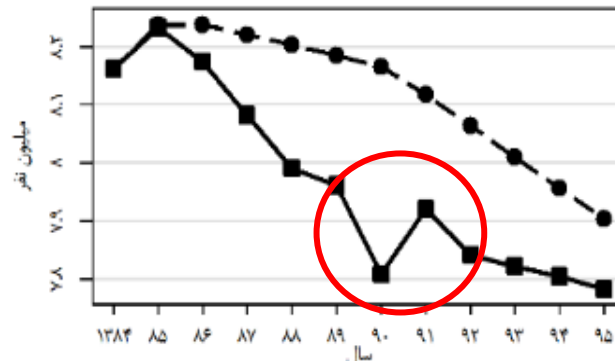
مرد شهری ۱۰ تا ۶۴ سال



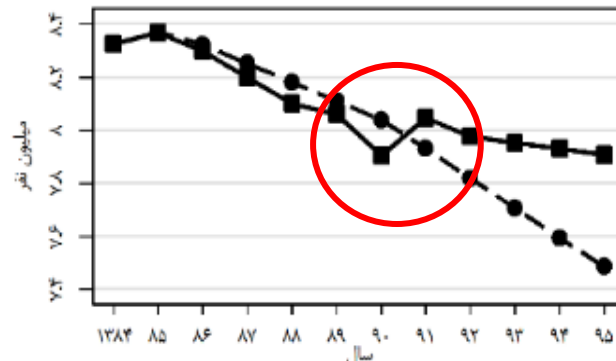
زن شهری ۱۰ تا ۶۴ سال



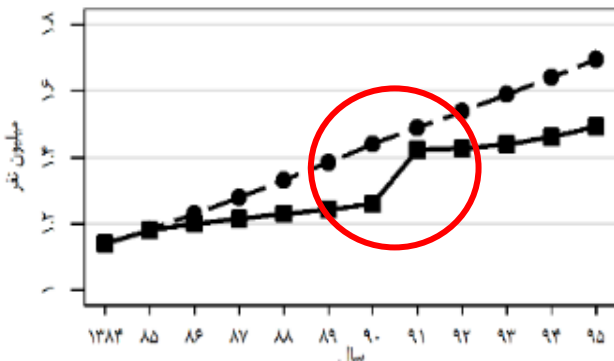
مرد روستایی ۱۰ تا ۶۴ سال



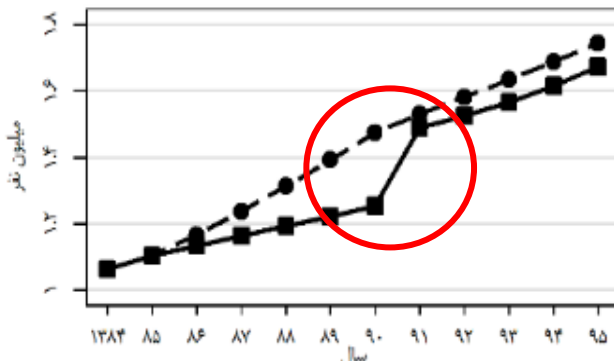
زن روستایی ۱۰ تا ۶۴ سال



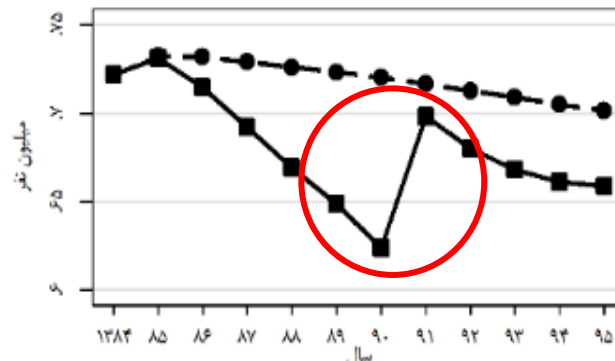
مرد شهری ۶۴ سال به بالا



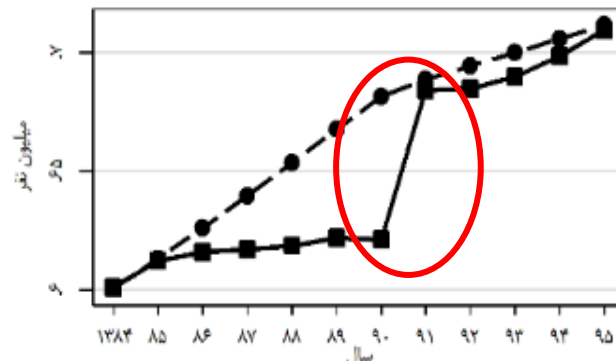
زن شهری ۶۴ سال به بالا




مرد روستایی ۶۴ سال به بالا



زن روستایی ۶۴ سال به بالا

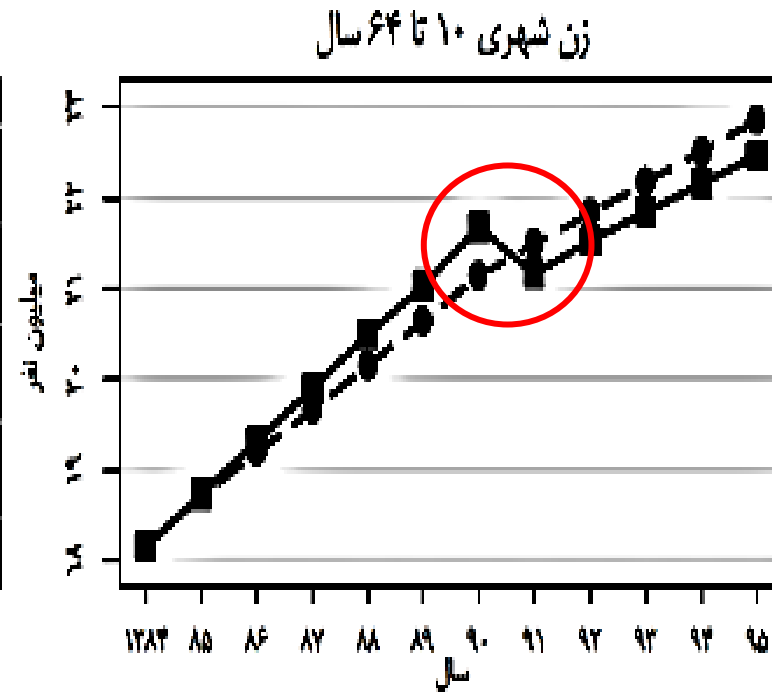
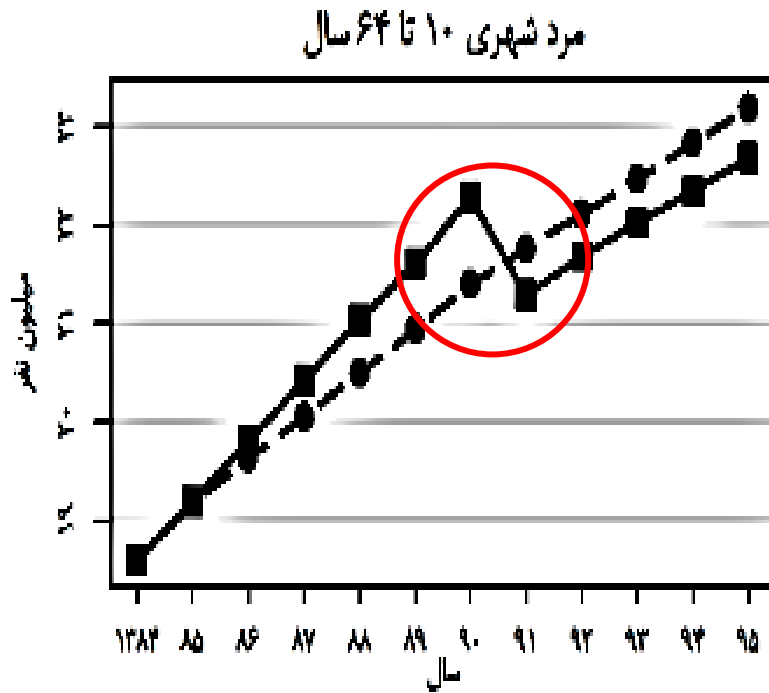




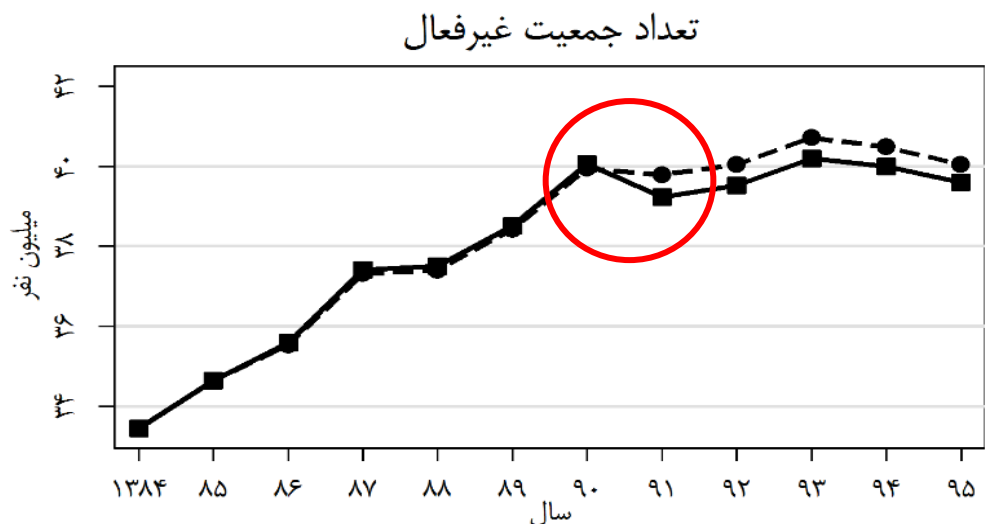
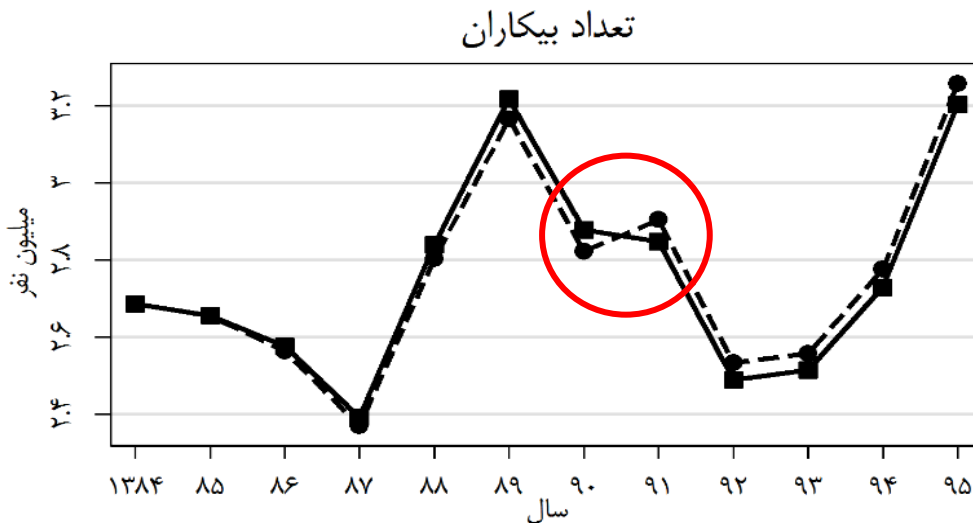
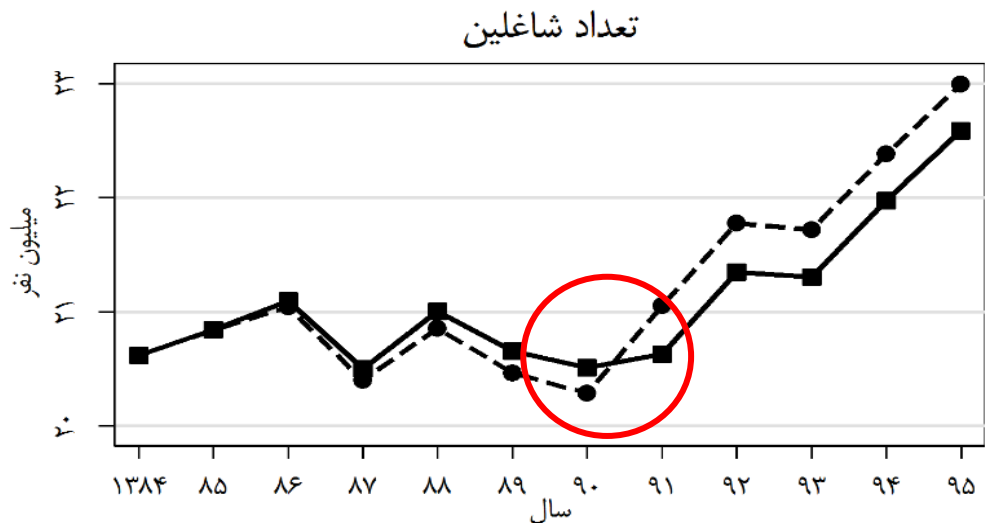
مقایسه خطا در پیشبینی جمعیتی گروه مرد و زن شهری ۱۰ تا ۶۴ سال



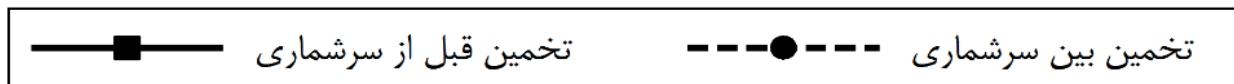
- نزدیک به یک میلیون نفر خطا در پیشبینی گروه مرد شهری ۱۰ تا ۶۴ سال



تأثیر خطای پیشبینی جمعیتی در آماره‌های بازار کار ایران



- رشد تعداد شاغلین در سال ۱۳۹۱
- حدود ۷۰۰ هزار نفر خطا در تعداد شاغلین بین سال ۱۳۹۰ تا ۱۳۹۵



پایان

